

Analiza techniczna PLN,HUF,RUB

10 kwietnia 2015

Kursy walut CEE blisko ważnych poziomów

Miesiąc temu wskazywaliśmy na możliwość osłabienia złotego i forinta, ale nasze przypuszczenia nie sprawdziły się. Waluty z regionu CEE jak i ogólnie z rynków wschodzących zanotowały w marcu i na początku kwietnia umocnienie dzięki oddaleniu się w ocenie inwestorów pierwszej podwyżki stóp przez Fed. Na korzyść europejskich walut działały także niezłe dane z gospodarki strefy euro jak też rozpoczęcie przez EBC skupu rządowych obligacji. W efekcie, złoty umocnił się do 4,0 za euro, najsilniejszego poziomu od lipca 2011.

Chociaż nie wykluczamy testowania przez EURPLN 4,0, to trwalszego spadku poniżej tego poziomu spodziewamy się dopiero pod koniec roku. Analiza kursów złotego i forinta do euro przynosi podobne wnioski – oscylatory ADX oraz RS sugerują, że przestrzeń do dalszych spadków jest ograniczona. Dodatkowo, EUPPLN jest bliski odnotowania najdłuższej serii spadkowej od lipca 2013, co też sprawia, że rośnie ryzyko korekty. Nad Europą nadal unoszą się też fundamentalne czynniki ryzyka. W dalszym ciągu nie ma porozumienia ws. warunków pomocy dla Grecji, a konflikt pomiędzy Rosją a Ukrainą w każdej chwili może się zaostrzyć. Widzimy sygnały słabnięcia impulsu spadkowego USDRUB, ale są one mniej oczywiste niż w przypadku EUPPLN.

EURPLN ► Oscylator RSI spadł na wykresie tygodniowym poniżej 30 pkt po raz pierwszy od połowy 2014. Sygnały kupna wygenerowane na tym interwale były rzadkie, ale po wystąpieniu dość dobrze wskazywały kierunek, który obowiązywał w kolejnych tygodniach. Dodatkowo, na wykresie dziennym oscylator ADX zbliża się do szczytu z końca grudnia 2014, co z kolei wskazuje na wyczerpujący się potencjał do kontynuacji trendu spadkowego EURPLN.

Istotne poziomy techniczne na kwiecień

Poziomy wsparcia: 4,00 → 3,95 → 3,90

Poziomy oporu: 4,08 → 4,10 → 4,16

Istotne poziomy techniczne na kwiecień

Średnio w miesiącu: 4,06

Koniec miesiąca: 4,06

EURHUF ► Podobnie jak w przypadku EURPLN, na tygodniowym wykresie EURHUF RSI również spadł poniżej 30 pkt, co też jest sytuacją dość rzadką i w przypadku powrotu powyżej tego poziomu zazwyczaj daje dość dobry sygnał odnośnie kierunku dla rynku na kolejne tygodnie. EURHUF zbliża się obecnie do wsparcia na ok. 295 złożonego z trzech zniesień Fibonacciego, co sugeruje, że zatrzymanie impulsu spadkowego mogłoby nastąpić już niebawem.

Istotne poziomy techniczne na kwiecień

Poziomy wsparcia: 295 → 290 → 285

Poziomy oporu: 310 → 321 → 326

USDRUB ► Trwająca jeszcze ostatnia tygodniowa czarna świeca jest największa w impulsie spadkowym i doprowadziła ona do przebicia pierwszego wskazywanego miesiąc temu wsparcia. Okoliczności te wskazują, że rynkowi może być trudno wrócić do wzrostów. ADX sugeruje jednocześnie, że potencjał do kontynuacji ruchu na południe się wyczerpuje – oscylator zaczął bowiem delikatnie opadać, co oznacza, że spadki tracą na sile.

Istotne poziomy techniczne na kwiecień

Poziomy wsparcia: 50,42 → 43,0 → 36,73

Poziomy oporu: 60 → 80 → 100

DEPARTAMENT ANALIZ EKONOMICZNYCH:

ul. Al. Jana Pawła II 17, 00-854 Warszawa fax 22 586 83 40

email: ekonomia@bzwbk.pl Web site: <http://www.bzwbk.pl>

Maciej Reluga (główny ekonomista) 22 534 18 88

Piotr Bielski 22 534 18 87

Agnieszka Decewicz 22 534 18 86

Marcin Luziński 22 534 18 85

Marcin Sulewski 22 534 18 84

DEPARTAMENT USŁUG SKARBU:

Poznań 61 856 5814/30

Warszawa 22 586 8320/38

Wrocław 71 369 9400

EURPLN – Rośnie ryzyko korekty

Wbrew naszym oczekiwaniom, kurs EURPLN opuścił w minionym miesiącu dołem przedział wahań 4,14-4,25 i w kolejnych tygodniach przebił kolejne wskazane przez nas wsparcia. Luzowanie polityki pieniężnej przez EBC, dużo mniej jastrzębie od oczekiwań sygnały z FOMC i bardzo słabe dane z rynku pracy USA umocniły złotego do 4,00 za euro, najsilniejszego poziomu od lipca 2011.

Jeśli złoty nie odda zysków odnotowanych w poświęconym tygodniu kwietnia, to EURPLN odnotuje czwarty z rzędu tydzień spadków, ostatni raz dłuższa seria wystąpiła w lipcu 2013. Spadki trwające dłużej niż 5 tygodni odnotowano natomiast w 2008, tuż przed wybuchem kryzysu finansowego w USA. Trwająca jeszcze seria spadkowa jest więc stosunkowo długa, co w kontekście historycznym sugeruje, że rośnie ryzyko wystąpienia korekty. Warto też zwrócić uwagę na oscylator RSI, który na wykresie tygodniowym spadł poniżej 30 pkt po raz pierwszy od połowy 2014. Sygnały kupna wygenerowane na tym interwale były rzadkie, ale po wystąpieniu dość dobrze wskazywały kierunek, który obowiązywał w kolejnych tygodniach. Dodatkowo, na wykresie dziennym oscylator ADX zbliża się do szczytu z końca grudnia 2014, co z kolei wskazuje na wyczerpujący się potencjał do kontynuacji trendu spadkowego EURPLN.

Sądzymy, że EURPLN może jeszcze próbować przebić psychologiczny poziom 4,0, ale trwalszego i głębszego spadku poniżej tego poziomu spodziewamy się dopiero pod koniec roku. W krótkim terminie, nadal aktualne są czynniki ryzyka w postaci niezakończonych rozmów nt. warunków pomocy dla Grecji i zaostrzenia konfliktu między Rosją a Ukrainą. Nawet jeśli w najbliższym czasie EURPLN wzrósłby do 4,10, to nie zanegowałoby to trwającego trendu spadkowego.

Istotne poziomy techniczne na kwiecień

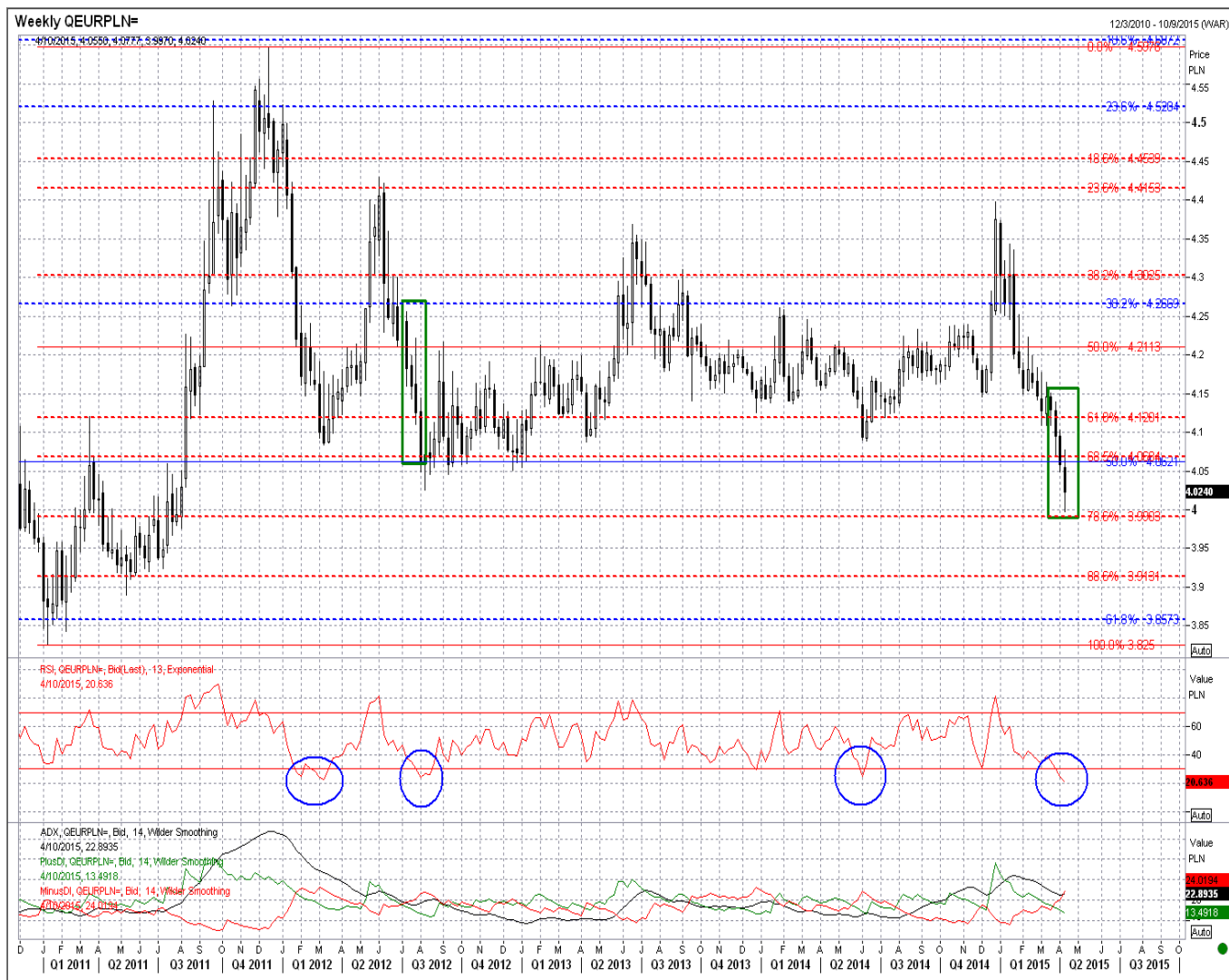
Poziomy wsparcia: 4,00 → 3,95 → 3,90

Poziomy oporu: 4,08 → 4,10 → 4,16

Prognoza EURPLN na kwiecień

Średnio w miesiącu: 4,06

Koniec miesiąca: 4,06



EURHUF – Blisko silnego wsparcia

Tak jak w przypadku złotego, nasze przypuszczenia zatrzymania impulsu spadkowego EURHUF również się nie sprawdziły. Kurs zdążył co prawda ukształtować formację odwracającą „reversal day”, ale została ona dość szybko zneutralizowana. Na korzyść forinta działały głównie czynniki zewnętrzne – działania EBC czy oddalenie się terminu pierwszej podwyżki stóp w USA – które dominowały nad retoryką węgierskiego banku centralnego, który dość jasno sugerował, że możliwe jest dalsze poluzowanie polityki pieniężnej.

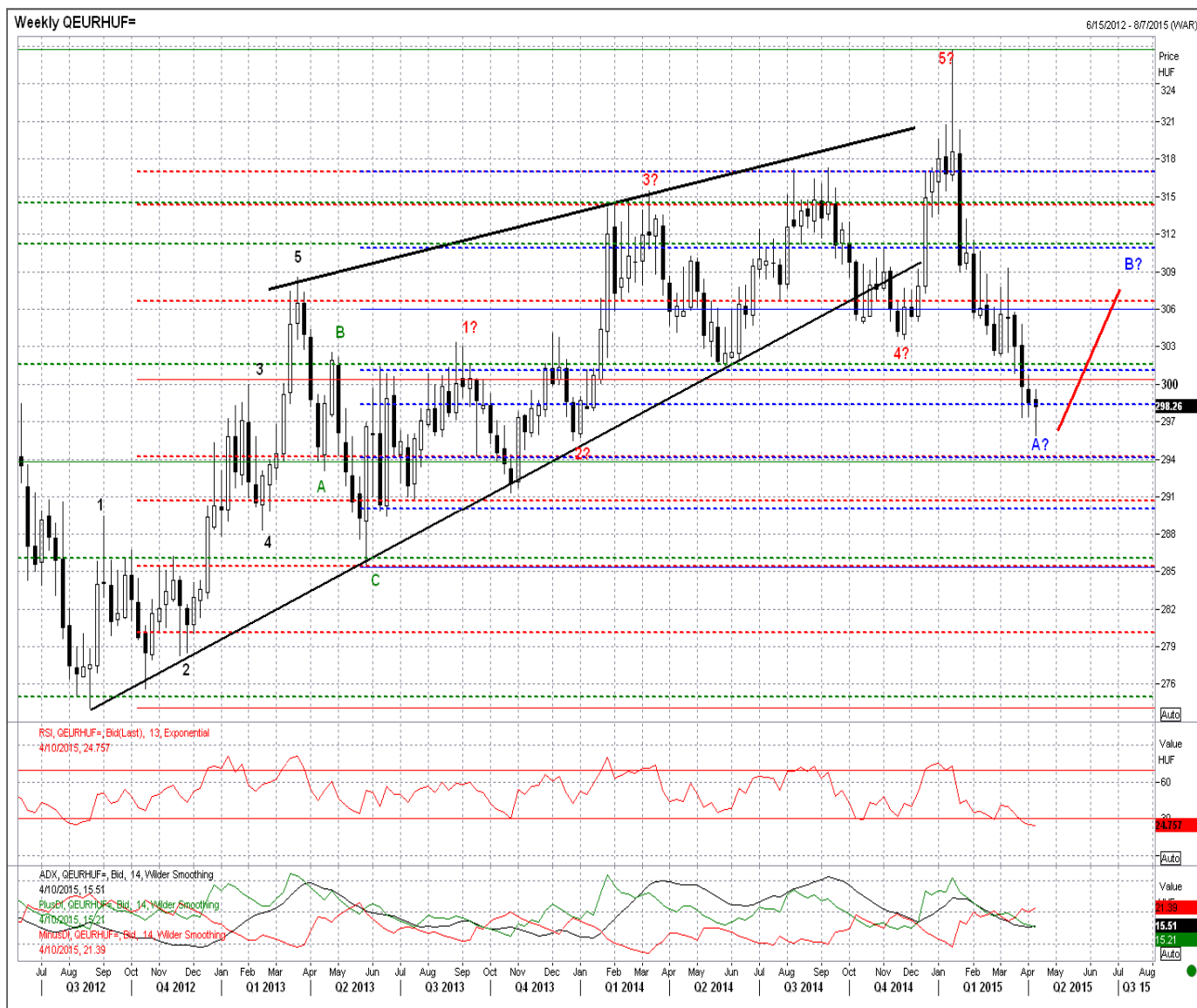
Rozmiary trwającego ruchu spadkowego sugerują, że może to być dopiero fala „A” korekty ABC, a nie „C”, jak sugerowaliśmy w marcu. Oznacza to, że w kolejnych miesiącach EURHUF pozostanie zapewne wyraźnie poniżej szczytu na ponad 325 i będzie się wahał raczej w okolicach 300-310. Podobnie jak w przypadku EURPLN, na tygodniowym wykresie EURHUF RSI również spadł poniżej 30 pkt, co też jest sytuacją dość rzadką i w przypadku powrotu powyżej tego poziomu zazwyczaj daje dość dobry sygnał odnośnie kierunku dla rynku na kolejne tygodnie. EURHUF zbliża się obecnie do wsparcia na ok. 295 złożonego z trzech zniesień Fibonacciego, co sugeruje, że zatrzymanie impulsu spadkowego mogłoby nastąpić już niebawem.

HUFPLN poruszał się w marcu w trendzie bocznym w okolicy 0,0135. O kierunku notowań na najbliższe tygodnie przesądzi moment i skala sugerowanego odbicia EURPLN i EURHUF.

Istotne poziomy techniczne na kwiecień

Poziomy wsparcia: 295 → 290 → 285

Poziomy oporu: 310 → 321 → 326



USDRUB – Korekta się rozszerza

Rosyjska waluta w dalszym ciągu umacnia się do dolara dzięki ogólnej poprawie nastrojów na rynkach wschodzących, stabilizacji cen ropy nieco powyżej lokalnego minimum i pomimo słabych perspektyw dla tamtejszej gospodarki i ryzyka zaostrzenia się konfliktu z Ukrainą.

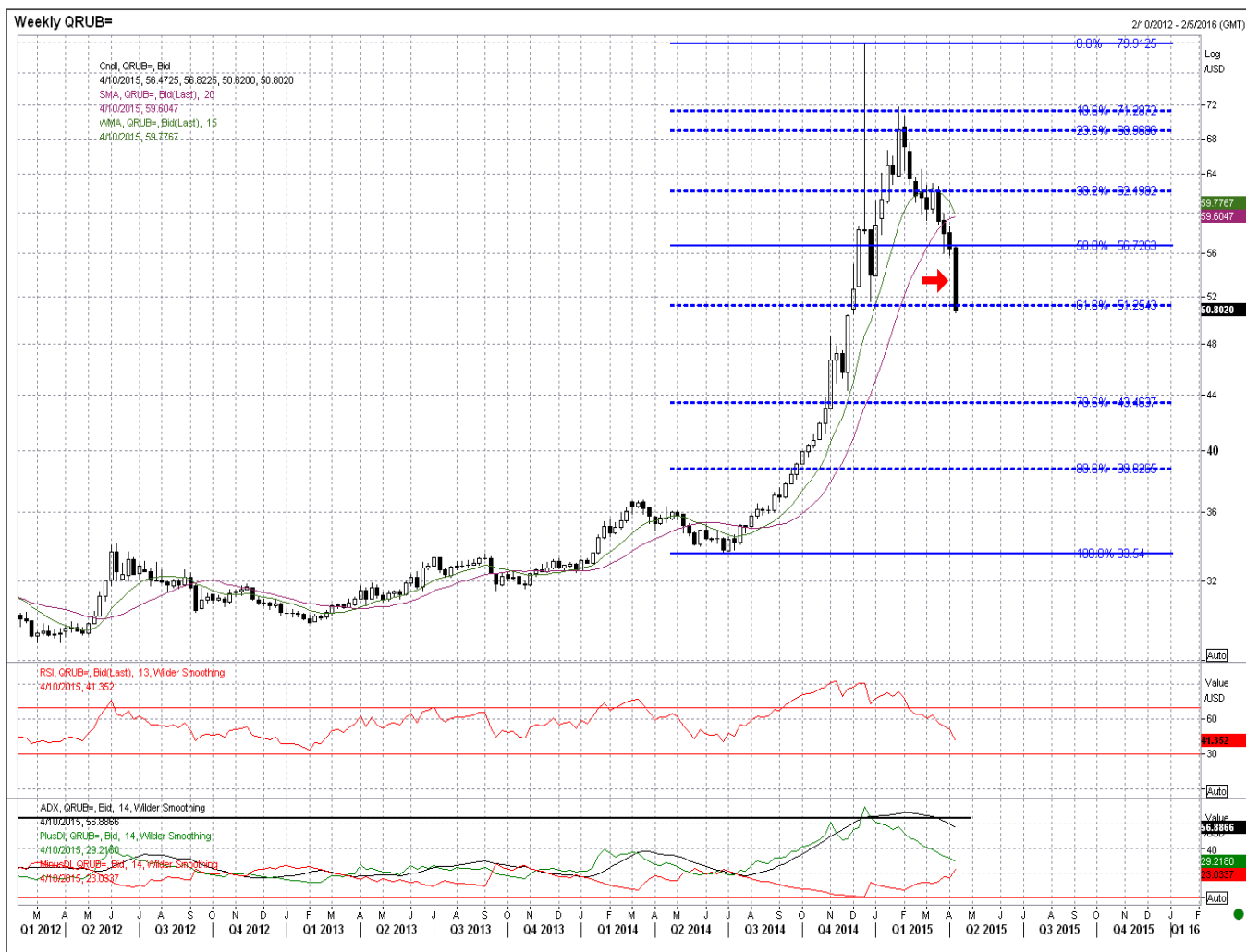
Trwająca jeszcze ostatnia tygodniowa czarna świeca jest największa w impulsie spadkowym i doprowadziła ona do przebicia pierwszego wskazywanego miesiąc temu wsparcia na 53,8. Okoliczności te wskazują, że rynkowi może być trudno wrócić do wzrostów. ADX sugeruje jednocześnie, że potencjał do kontynuacji ruchu na południe się wyczerpuje – oscylator przebił szczyt z początku 2009 i zaczął delikatnie opadać, co oznacza, że spadki tracą na sile.

Skala aprecjacji rubla do dolara wyraźnie przekroczyła osiągnięcia złotego do amerykańskiej waluty. Kurs RUBPLN wzrósł w ostatnich kilku tygodniach powyżej 0,07 z ok. 0,06 na początku marca i osiągnął najwyższy poziom od listopada 2014. Choć analiza techniczna sugeruje, że ruch spadkowy USDRUB traci na sile, to sygnały są mniej przekonujące niż w przypadku EURPLN czy EURHUF. Dlatego sądzymy, że w perspektywie kilku tygodni bardziej prawdopodobna jest dalsza deprecjacja złotego do rosyjskiej waluty.

Istotne poziomy techniczne na kwiecień

Poziomy wsparcia: 50,42 → 43,0 → 36,73

Poziomy oporu: 60 → 80 → 100



Niniejsza publikacja przygotowana przez Bank Zachodni WBK S.A. ma charakter wyłącznie informacyjny i nie stanowi oferty ani rekomendacji do zawarcia transakcji kupna lub sprzedaży jakiegokolwiek instrumentu finansowego. Informacje przedstawione w niniejszej publikacji nie mają charakteru porad inwestycyjnych ani doradztwa. Podjęto wszelkie możliwe starania w celu zapewnienia, że informacje zawarte w tej publikacji nie są nieprawdziwe i nie wprowadzają w błąd, jednakże Bank nie gwarantuje dokładności i kompletności tych informacji oraz nie ponosi odpowiedzialności za wykorzystywanie tych informacji oraz straty, które mogły w konsekwencji tego wyniknąć. Prognozy ani dane odnoszące się do przeszłości nie stanowią gwarancji przyszłych cen instrumentów finansowych lub wyników finansowych. Bank Zachodni WBK S.A., jego spółki zależne oraz którykolwiek z jego lub ich pracowników mogą być zainteresowani którąkolwiek z transakcji, papierów wartościowych i towarów wymienionych w tej publikacji. Bank Zachodni WBK S.A. lub jego spółki zależne mogą świadczyć usługi dla lub zabiegać o transakcje z którąkolwiek spółką wymienioną w tej publikacji. Niniejsza publikacja nie jest przeznaczona do użytku prywatnych inwestorów. Klienci powinni kontaktować się z analitykami Banku oraz przeprowadzać transakcje poprzez jednostki Banku Zachodniego WBK S.A. w jurysdykcjach swoich krajów, chyba że istniejące prawo zezwala inaczej. W przypadku tej publikacji zastrzeżone jest prawo autorskie oraz obowiązuje ochrona praw do baz danych.

W sprawie dodatkowych informacji, dostępnych na życzenie, prosimy kontaktować się z: Bank Zachodni WBK S.A., Obszar Skarbu, Departament Analiz Ekonomicznych, ul. Al. Jana Pawła II 17, 00-854 Warszawa, Polska, telefon 22 534 18 88, e-mail: ekonomia@bzwbk.pl, www.bzwbk.pl